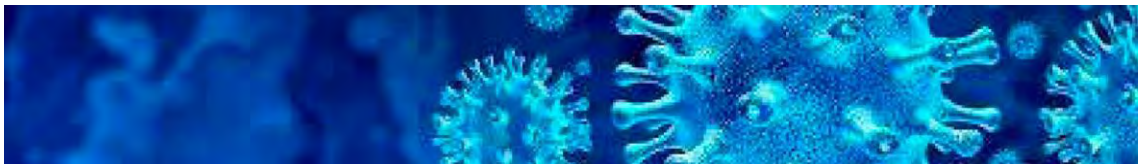


RECOMENDACIONES PARA LA PREVENCIÓN DE LA INFECCIÓN POR CORONAVIRUS



1. INTRODUCCIÓN

- En la situación actual de pandemia, nuestras iglesias y centros parroquiales tienen que ser lugares seguros. Para ello, es fundamental que tanto los sacerdotes como los fieles extremen las medidas de higiene y seguridad. Con este objetivo, presentamos las siguientes orientaciones tomadas de la Diócesis de Guadix que son concreciones de las realizadas por Conferencia Episcopal y asumidas entonces por la Diócesis de Burgos (ver Boletín Oficial del Arzobispado de mayo 2020). Son esas las que marcan nuestro quehacer: lo que aquí tienes son indicaciones complementarias que podemos tener en cuenta para ayudarnos a solucionar nuestras dudas en nuestra tarea. Como podemos ver, la casuística es enorme, por lo que ha de imperar el sentido común y la prudencia. En cualquier caso, en cada momento iremos acogiendo lo que las autoridades sanitarias vayan indicando con respecto al pase de cada fase y los reales decretos que lo complementen.

• RECOMENDACIONES GENERALES A LOS SACERDOTES

2. Recomendamos vivamente a los sacerdotes que **instruyan a los fieles** sobre la necesidad de observar estas recomendaciones de higiene y de asistencia, para que nuestros templos y locales sean espacios seguros contra el contagio por coronavirus. Para ello es bueno **hacer visibles en los templos los diagramas explicativos** que en su momento elaboramos (Anexo 1). Es bueno que, para las personas que no conviene que participen en la celebración, nos ofrezcamos para llevar la comunión a sus hogares teniendo en cuenta las medidas de seguridad establecidas.

3. En la **preparación de los vasos sagrados**, deben evitar el contagio por contacto y por gotitas. Para ello, deben lavarse las manos y utilizar mascarilla durante la preparación, con especial atención a las formas que serán consagradas para ser distribuidas a los fieles. Donde haya varios sacerdotes, es conveniente que cada cual tenga su propio cáliz. En las concelebraciones, comulgar por intinción y que el sacerdote celebrante consuma y purifique. Se recomienda reservar los vasos sagrados de mayor interés, por el tema de la limpieza. Los vasos sagrados pueden ser limpiados con agua+detergente concentrado o con agua+etanol al 70%.

4. Conviene que los sacerdotes **se laven las manos** antes y después de la celebración. Especialmente hay que velar por la higiene antes y después de repartir la comunión. Para ello se ha de facilitar el uso de gel hidroalcohólico.

5. No se distribuirán hojas de cantos, ni cualquier otro objeto o papel. También es conveniente evitar hojas en las mesas de las entradas.

6. Las **personas que acompañan al sacerdote en el presbiterio** deben reducirse al mínimo indispensable, velando siempre para que se mantengan las distancias de seguridad.

7. Si han de **bendecir a personas u objetos**, recomendamos a los sacerdotes evitar el contacto físico con los fieles o con el objeto que se ha de bendecir.

8. En caso de celebrar varios sacerdotes en la misma parroquia, recomendamos **no compartir los mismos ornamentos ni vasos sagrados**, ni manipularlos varias personas, así

como **evitar el beso del altar** en las celebraciones. Úsense también los ornamentos con menor interés, seleccionando piezas que se puedan lavar.

9. En principio **las procesiones** se han de evitar por lo que supone de concentración de fieles.

10. Las **pilas de agua bendita** deben estar vacías.

11. En caso de que el sacerdote (o bien, el sacristán, acólito, ministro extraordinario de la comunión u otras personas que colaboran en la celebración) presenten **síntomas respiratorios, tos, mucosidad u otros síntomas catarrales o fiebre**, deben evitar la exposición a los fieles y quedarse en casa. En caso de estornudar o toser durante la celebración de forma inesperada, es conveniente hacerlo en un pañuelo, de espaldas a los fieles, y lavarse las manos con el gel hidroalcohólico posteriormente.

12. En principio conviene **prescindir de capillas** y utilizar siempre el templo más grande que tengamos. Se recomienda que, durante la celebración, se evite el movimiento de fieles por el templo.

13. Como norma general, procurar evitar **alfombras**.

14. Es conveniente ser **breve** en las celebraciones para evitar estar en un sitio cerrado durante mucho tiempo.

3. PREPARACIÓN DEL TEMPLO PARA LA EUCARISTÍA

15. Es muy importante **determinar con precisión el aforo permitido**, que será de 1/3 en la primera fase del plan de desescalada y del 50% en la segunda fase. El aforo permitido debe contabilizarse en función de los bancos existentes calculando más o menos. Debe garantizarse una distancia de unos dos metros alrededor de cada uno de los fieles, excepto en el caso de las personas que convivan juntas, que podrán estar más próximos. **En las puertas de entrada de la iglesia es conveniente que figure el aforo** del templo para cada fase. Se podrán añadir sillas en aquellos espacios más amplios que lo permitan. En caso de que se sobrepase el aforo, hay que indicar públicamente que no se puede comenzar la celebración invitando a salir a los últimos que no tienen asiento.

16. A la hora de **disponer los bancos** para respetar la distancia de seguridad, recomendamos utilizar uno sí y otro no, y usar señalizaciones para que los fieles sepan dónde pueden sentarse (tipo pegatinas u otros elementos). Puede ser muy útil que **un voluntario** (que deberá utilizar guantes y mascarillas y guardar la distancia de seguridad) **asuma la responsabilidad de ir colocando a los fieles** en los lugares permitidos. Conforme vayan llegando los fieles, el voluntario de orden les debe indicar que han de ocupar los bancos delanteros.

17. Con respecto al **tráfico de personas dentro del templo**, si el templo lo permite, se recomienda señalar rutas en el suelo, para la entrada y para la salida, y sobre todo para organizar la fila a la hora de recibir la comunión. Si una cancela engloba dos puertas, sería útil indicar una de entrada y otra de salida. A ser posible, los pasillos deberían tener un solo sentido de desplazamiento. También ayudaría marcar en el pavimento con flechas y marcar la distancia de seguridad para organizar la comunión.

18. Para la **entrada y salida de los fieles**, recomendamos mantener las puertas del templo abiertas y colocar un felpudo o paño con lejía diluida para limpiarse los zapatos, así como solución hidroalcohólica para las manos y papeleras, si es posible.

4. LIMPIEZA DEL TEMPLO

19. En relación con la **limpieza del templo**, las personas encargadas deben utilizar guantes y mascarillas y utilizar lejía diluida en agua al 0,1% (20 ml de lejía por cada litro de agua) tal y como se especifica en las Orientaciones enviadas por la Junta de Castilla y León en su momento ¹. También pueden utilizarse otro tipo de líquidos virucidas que estén homologados. En la limpieza, con lejía diluida o con cualquier otro producto de limpieza, debemos extremar las medidas para **cuidar el patrimonio religioso**, mueble o inmueble, sin dañarlo con productos abrasivos por lo que sería recomendable que las personas encargadas de la limpieza conociesen las orientaciones enviadas por la Junta de Castilla y León.

20. En principio bastaría limpiar tras cada celebración las zonas usadas. Ha de ponerse especial atención en la **limpieza de los bancos**, sobre todo los que han sido ocupados en la celebración. Es muy útil usar un pulverizador.

21. Se recomienda que el **uso del micrófono** en el momento de la Eucaristía sea individual y que se utilice papel o bolsa de protección de micrófonos, que hay que cambiar después de cada uso si dicho micrófono va a ser utilizado por otra persona.

22. En los altares o lugares devocionales, especialmente donde se veneran imágenes de gran devoción, procurar poner un cartel que diga **“Prohibido tocar”**.

5. DURANTE LA CELEBRACIÓN DE LA EUCARISTÍA

23. Es recomendable **mantener las puertas del templo abiertas**, para ventilar la iglesia y evitar el contacto con los pomos de las puertas al abrir y cerrar. Si el tiempo lo impidiera es bueno que se mantengan abiertas al menos durante la entrada y la salida a las celebraciones

24. Antes de entrar al templo, los fieles deben **lavarse las manos con solución hidroalcohólica y utilizar mascarilla propia**. Es mejor utilizar guantes y desinfectarlos a la entrada con la solución hidroalcohólica que un voluntario puede ofrecer. Tanto la mascarilla como los guantes, nunca se puede depositar sobre los bancos. Es importante evitar la aglomeración de personas a la entrada, para ello situar varios puntos de lavado de manos. Se recomienda que los fieles hagan uso de mascarillas con carácter general durante toda la Eucaristía y en sitios cerrados.

25. Procurar que sea una única persona la que realice el ministerio de lector. Se debe **evitar tocar el ambón, el leccionario o el libro de la oración de los fieles y el micrófono** para evitar los contagios por contacto. También se debe evitar **besar el leccionario después de proclamar el Evangelio**.

26. Se recomienda que no haya **procesión de ofrendas**.

27. Para la **recogida de la colecta**, no se pasará por los bancos con la canastilla. Es mejor recoger la colecta a la salida del templo o indicar a los fieles otras maneras que pueden hacer para su contribución. La **persona encargada de contar la colecta** debe tomar medidas de seguridad, tales como el uso de guantes, lavado de manos y dejar pasar cinco días desde que

¹ https://asociacion-acre.org/wp-content/uploads/0_RECOMENDACIONES_PATRIMONIOYCOVID.pdf

se recogió el dinero. Se recomienda desinfectar el recipiente para la colecta una vez recogida ésta y que dicho recipiente sea de fácil desinfección.

28. **El sacerdote debe desinfectarse las manos** con solución hidroalcohólica antes de preparar el altar, antes del ofertorio. También convendría hacerlo inmediatamente antes de dar la comunión.

29. Se debe prescindir del **saludo de la paz**.

30. El **copón** que contiene las formas que serán distribuidas a los fieles debe permanecer tapado o cubierto en todo momento, hasta el momento de la comunión. Igualmente, en cáliz con la palia. El sacerdote debe consumir la forma grande que ha consagrado, sin dar ninguna parte de la misma a los fieles.

31. Evitar siempre **dar la comunión bajo las dos especies**.

32. El **diálogo individual de la comunión** ("El Cuerpo de Cristo". "Amén"), se pronunciará de forma colectiva después de la respuesta "Señor, no soy digno...", distribuyéndose la comunión en silencio.

33. **Antes de distribuir la comunión, el sacerdote debe explicar cómo se va a proceder** para que haya un solo sentido de circulación, sin cruce de personas, y se mantengan las distancias. Si hay otros ministros de la Eucaristía, también ellos han de lavarse las manos. El servicio de orden puede en este momento ayudar a guardar las distancias de seguridad.

34. En el momento de la comunión, las **mascarillas** que han estado puestas durante la celebración se bajan dejando al descubierto la boca y se vuelven a colocar correctamente después de haber comulgado. En ningún momento se retiran ni se depositan en los bancos.

35. Es recomendable **entregar la comunión en la mano**.

36. **Los niños** que vienen a la comunión, pero no comulgan, si hay costumbre, serán bendecidos sin tocarlos.

37. El sacerdote, **después de la comunión**, deberá lavarse las manos con la solución hidroalcohólica.

38. Al **final de la celebración**, los fieles irán saliendo, manteniendo las distancias de seguridad y dando preferencia a las últimas bancas del templo.

39. El sacerdote ha de utilizar la **mascarilla** para atender a los fieles una vez finalizada la celebración, recordando mantener la distancia de seguridad.

6. OTRAS CELEBRACIONES

40. Por lo que se refiere al sacramento de la **Reconciliación**, tan escaso en las últimas semanas por razón del confinamiento, se pide a los sacerdotes que estén especialmente diligentes, dedicando cuanto tiempo sea necesario. Se respetarán las medidas emitidas en su momento en cuanto a lugar, medidas higiénicas.... (un lugar amplio, manteniendo la distancia social y asegurando la confidencialidad). Sería bueno colocar carteles informativos indicando la sede de la Confesión y el horario.

41. Para las **exequias** hay que respetar escrupulosamente las medidas restrictivas señaladas por las autoridades sanitarias para las distintas fases. En principio, en espera de lo que indique y desarrolle la Orden Ministerial respectiva, la Misa exequial de *corpore in sepulto* en

los templos se podrá realizar con el inicio de la Fase 1 respetando las condiciones de aforo y distancia. Por su parte, las misas de difuntos y funerales se regirán por los criterios que se han señalado para la celebración de las Eucaristías.

7. DEPENDENCIAS PARROQUIALES PARA REUNIONES O SESIONES FORMATIVAS

42.. Con relación a las **personas que deben estar en la sacristía o en el despacho parroquial**, recomendamos que sean las estrictamente necesarias, organizando su paso por turnos y siempre utilizando mascarilla.

43. Las sesiones formativas se podrán tener, tal y como se indicó en su momento, a partir de la segunda fase. En esta fase el **aforo** será de 1/3; en la tercera fase, con la mitad del aforo y conservando siempre las distancias de seguridad.

44. Algunas **recomendaciones**:

- Se aconseja que, a la puerta de cada sala, figure el aforo y que se tengan únicamente las sillas que pueden ser ocupadas, situadas a la distancia de seguridad.
- Es bueno, si se puede, que no existan mesas de reuniones donde apoyarse.
- Tras cada sesión, encuentro, visita... ha de velarse por la limpieza y desinfección de la sala utilizada y de los elementos utilizados especialmente superficies, así como por la ventilación. Téngase especial cuidado con la limpieza de pomos y puertas, así como de sillas. En ese sentido, son mejores aquellas que son de fácil limpieza.
- En los despachos parroquiales conviene atender a las personas individualmente. Habrá que respetar la distancia de seguridad. Se diseñará el mobiliario del lugar para que así se pueda realizar ayudando, si conviene, con marcas en el suelo.
- Se favorecerá la atención telefónica o telemática y, a poder ser, con cita previa.
- Si la consulta se prevé breve, es preferible hacerlo de pie para no tener que utilizar mobiliario.
- En principio, es conveniente el uso de mascarilla cuando se permanezca en un espacio cerrado de la parroquia.
- Donde se pueda, es recomendable colocar detectores automáticos de presencia para el encendido de las luces.

GUÍA PARA LA VUELTA A LA IGLESIA

con prudencia y responsabilidad



1

SIGUE INDICACIONES

Cada parroquia tomará las medidas necesarias para las celebraciones. Sigue las indicaciones pautadas en cada lugar y respeta las decisiones tomadas.

Recuerda que no se puede superar 1/3 del aforo total del templo en la primera fase y 1/2 en la segunda.

Procura asistir a las misas con menos afluencia y acude con tiempo.



2

MEDIDAS DE HIGIENE

Es obligatorio que acudas al templo con mascarilla y conveniente que lo hagas con guantes y que permanezcas con ellos puestos durante toda la celebración.

En algunas iglesias, además, dispondrán de gel desinfectante a la entrada y salida. Evita abrir y cerrar las puertas. En cada parroquia habrá responsables de la limpieza y desinfección de las zonas comunes.



3

GUARDA LA DISTANCIA

Recuerda que deberás guardar siempre una distancia de seguridad de 2 metros, tanto a la hora de ubicarte en el banco como en la fila para recibir la comunión y a la hora de abandonar el templo. En algunas iglesias, encontrarás marcas en los bancos indicando dónde puedes sentarte. Evita aglomeraciones a la entrada y la salida.



4

COMUNIÓN PREFERENTE EN LA MANO

Es altamente recomendable comulgar siempre en la mano. Tras rezar el «Cordero de Dios», el sacerdote dirá a la asamblea «El Cuerpo de Cristo», a la que todos responderán «Amén». Por lo tanto, la comunión se hará en silencio. Bájate la mascarilla únicamente cuando estés ante el sacerdote y comulga delante de él.



5

COLABORA

La colecta en el momento del ofertorio se suprime. Si lo deseas, podrás depositar tu donativo en los cestos que estarán habilitados para ello. Es un gesto de comunión cristiana de bienes y de colaboración con las parroquias y las personas necesitadas.



6

SÉ PRUDENTE

Por favor, seamos prudentes. Recomendamos a las personas mayores, aquellas que sean de alto riesgo o que estén enfermas que sigan las celebraciones desde sus casas a través de los medios de comunicación. Sigue estando vigente la dispensa del precepto dominical. Si tienes algún síntoma, contacta con tu médico.

